



Professional HEAVY DUTY

GLA 18VH-7500

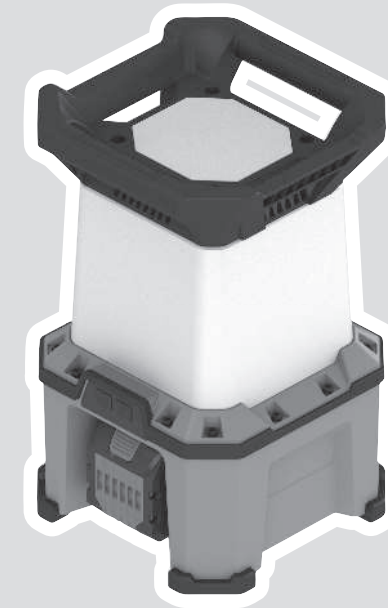
Robert Bosch Power Tools GmbH
70538 Stuttgart
GERMANY

www.bosch-pt.com

1 609 92A 9RE (2026.01) TAG / 13



1 609 92A 9RE



fr Notice originale







Français

Consignes de sécurité

Consignes de sécurité pour les lampes



Lisez attentivement toutes les instructions et consignes de sécurité. Le non-respect des instructions et consignes de sécurité peut provoquer un choc électrique, un incendie et/ou entraîner de graves blessures.

Conservez tous les avertissements et toutes les instructions pour pouvoir s'y reporter ultérieurement.

- ▶ Lisez attentivement toutes les consignes de sécurité et toutes les instructions qui ont été fournies avec l'accu ou l'outil électroportatif qui l'accompagne.
- ▶ **Manipulez la lampe avec précaution.** La lampe génère une forte chaleur susceptible de provoquer un incendie ou une explosion.
- ▶ **N'utilisez pas la lampe dans un environnement explosif.**
- ▶ **Après une désactivation automatique de la lampe, n'essayez pas de la rallumer en actionnant l'interrupteur Marche/Arrêt.** Cela pourrait endommager la batterie. Assurez-vous que la batterie est chargée et que la lampe a suffisamment refroidi avant de la remettre en marche.
- ▶ **Seul le fabricant ou des personnes spécialement qualifiées sont autorisés à remplacer la source lumineuse de la lampe.**



Respectez la distance minimale préconisée entre la lampe et les surfaces ou objets éclairés. Si la distance n'est pas respectée, les

objets éclairés risquent de devenir anormalement chauds.

- ▶ **Ne recouvrez pas la tête de la lampe pendant son utilisation.** La tête de lampe s'échauffe fortement en cours d'utilisation et risque de causer des brûlures si la chaleur ne peut pas se dissiper.
- ▶ **Retirez la batterie de la lampe ou débranchez la lampe de la prise électrique avant de la ranger ou de la transporter.** La lampe risque de s'échauffer fortement.
- ▶ **Utilisez un disjoncteur différentiel en cas d'alimentation par le secteur de la lampe dans un environnement humide.** L'utilisation d'un disjoncteur différentiel réduit le risque de choc électrique.
- ▶ **Lors de travaux en hauteur, sécurisez correctement la lampe avec une sécurité antichute.** Cela permet d'éviter tout risque de blessures de personnes et tout endommagement de la lampe au cas où elle viendrait à tomber par inadvertance.
- ▶ **Ne fixez pas la lampe à des câbles électriques ou à des objets instables.** Il y a risque d'incendie et de blessure.
- ▶ **Quand la lampe est fixée au moyen d'un crochet, n'exercez aucun poids supplémentaire sur la lampe et assurez-vous de son bon maintien.** Les crochets ne sont

conçus que pour supporter le poids de la lampe avec sa batterie. Lorsqu'un poids supplémentaire est exercé, la lampe risque de se casser ou de tomber.

- ▶ **Quand la lampe est fixée au moyen de son aimant ou son crochet de suspension, ne bougez ni la lampe ni l'objet auquel elle est fixée.** La lampe risquerait de tomber.
- ▶ **Ne vous asseyez pas sur la lampe et ne n'utilisez pas comme marche-pied.** Vous pourriez l'endommager.
- ▶ **Évitez toute accumulation de poussières sur le lieu de travail.** Les poussières peuvent facilement s'enflammer.
- ▶ **Si l'accu est endommagé ou utilisé de manière non conforme, des vapeurs peuvent s'échapper. L'accu peut brûler ou exploser.** Ventilez le local et consultez un médecin en cas de malaise. Les vapeurs peuvent entraîner des irritations des voies respiratoires.
- ▶ **En cas d'utilisation inappropriée ou de défectuosité de l'accu, du liquide inflammable peut suinter de l'accu. Évitez tout contact avec ce liquide. En cas de contact accidentel, rincez abondamment à l'eau. Si le liquide entre en contact avec les yeux, consultez en plus un médecin dans les meilleurs délais.** Le liquide qui s'échappe de l'accu peut causer des irritations ou des brûlures.
- ▶ **Les objets pointus comme un clou ou un tournevis et le fait d'exercer une force extérieure sur le boîtier risque d'endommager l'accu.** Il peut en résulter un court-circuit interne et l'accu risque de s'enflammer, de dégager des fumées, d'exploser ou de surchauffer.
- ▶ **Lorsque l'accu n'est pas utilisé, le tenir à l'écart de tout objet métallique (trombones, pièces de monnaie, clés, clous, vis ou autres objets de petite taille) susceptible de créer un court-circuit entre les contacts.** Le court-circuitage des contacts d'un accu peut causer des brûlures ou causer un incendie.
- ▶ **N'ouvrez pas l'accu.** Risque de court-circuit.



Conservez la batterie à l'abri de la chaleur, en la protégeant p. ex. de l'ensoleillement direct, du feu, de la saleté, de l'eau et de l'humidité. Il existe un risque d'explosion et de courts-circuits.



- ▶ **Ne chargez les accus qu'avec des chargeurs recommandés par le fabricant.** Un chargeur conçu pour un type d'accu bien spécifique peut provoquer un incendie lorsqu'il est utilisé pour charger d'autres accus.
- ▶ **N'utilisez l'accu que sur les produits du fabricant.** Tout risque de surcharge dangereuse sera alors exclu.

Description des prestations et du produit

Veillez tenir compte des illustrations dans la partie avant de la notice d'utilisation.

Utilisation conforme

La lampe est conçue pour l'éclairage mobile, localisé et limité dans le temps de zones bien délimitées à l'intérieur de locaux et pas pour l'éclairage complet de toute une pièce.

Éléments constitutifs

La numérotation des pièces et éléments constitutifs se réfère à la représentation de la lampe sur la page graphique.

- (1) Poignée de transport
- (2) Tête de la lampe
- (3) Prise USB type-C®
- (4) Prise électrique
- (5) Raccord de trépied 5/8"
- (6) Raccord de trépied GLT 300-40
- (7) Crochet de suspension
- (8) Zone de fixation de la sécurité antichute
- (9) Batterie^{a)}
- (10) Logement de batterie
- (11) Bouton de déverrouillage de la batterie^{a)}
- (12) Touche Marche/Arrêt
- (13) Touche de zone d'éclairage

a) Ces accessoires ne sont pas compris dans la fourniture.

Caractéristiques techniques

Lampe	GLA 18VH-7500	
Numéro de référence	3 601 DA5 0..	
Puissance nominale max. en mode secteur	W	100
Puissance nominale max. en mode batterie	W	100
Indice de rendu des couleurs	>80	
Type de connecteur USB	USB Type-C® ^{A)}	
- Tension de sortie	V=	5,0-9,0
- Courant de sortie	A	1,67-3,0
Flux lumineux global ^{B)}		
- 1er niveau	lm	2 500
- 2e niveau	lm	5 000
- 3e niveau	lm	7 500
Classe de protection	□/II	
Mode batterie		
Durée d'éclairage, env. ^{B)}	min/Ah	12
Température ambiante recommandée pour le stockage	°C	0 ... +35
Température ambiante admissible pendant le fonctionnement ^{D)} et pour le stockage	°C	-20 ... +40
Batteries compatibles	GBA18V... GBA 18V... ProCORE18V...	

Lampe	GLA 18VH-7500
	EXPERT18V... EXBA18V... CORE18V...
Chargeurs recommandés	GAL18... GAL 18... GAL 36... GAL12V/18... GAL 12V/18... GAX 18... EXAL18...

A) USB Type-C® et USB-C® sont des marques déposées de l'USB Implementers Forum.

B) Mesuré à 20-25 °C avec accu **ProCORE18V 4.0Ah**

C) En cas de luminosité maximale, y compris autonomie restante en mode gradation

D) performances réduites à des températures < 0 °C

Les valeurs peuvent varier selon le produit, les conditions d'utilisation et les conditions ambiantes. Pour plus d'informations, rendez-vous sur www.bosch-professional.com/wac.

La couleur de l'objet éclairé peut varier de la couleur d'origine.

Le produit dispose d'une source de lumière conforme à la classe d'efficacité énergétique E.

Alimentation électrique

La lampe peut être alimentée en énergie de deux façons : soit par une batterie Lithium-Ion 18V **Bosch** (9) soit par le secteur via un câble d'alimentation raccordé à la prise (4).

Fonctionnement sur secteur

- ▶ **N'utilisez jamais la lampe si son câble d'alimentation est endommagé.** Remplacez le câble endommagé par un câble d'alimentation approprié. **Bosch** propose des câbles appropriés.
- ▶ **Dès que la lampe est raccordée au secteur via un câble d'alimentation, son alimentation électrique s'effectue via le secteur, en présence ou non d'une batterie dans le logement de batterie.**

Ouvrez le cache-prise (4). Insérez le câble d'alimentation dans la prise (4). Raccordez l'autre extrémité du câble d'alimentation au secteur. La lampe peut maintenant être utilisée.

Pour éviter la pénétration de poussières/saletés, fermez le cache-prise (4) après avoir débranché le câble d'alimentation.

Accu

Bosch commercialise aussi des lampes sans batterie. Il est indiqué sur l'emballage si une batterie est fournie ou non avec la lampe.

Recharge de l'accu

- ▶ **N'utilisez que les chargeurs indiqués dans les Caractéristiques techniques.** Ils sont les seuls à être conçus pour l'accu Lithium-Ion de votre lampe.

Remarque : Les dispositions internationales en vigueur pour le transport de marchandises obligent à livrer les accus Li-

thium-Ion partiellement chargés. Pour que les accus soient pleinement performants, chargez-les complètement avant leur première utilisation.

Mise en place de l'accu

Insérez l'accu dans le compartiment à accu jusqu'à ce qu'il s'enclenche.

Retrait de l'accu



Pour retirer l'accu, appuyez sur le bouton de déverrouillage de l'accu et sortez l'accu de l'outil électroportatif. **Ne forcez pas.**

L'accu dispose d'un double verrouillage permettant d'éviter qu'il tombe si vous appuyez par mégarde sur le bouton de déverrouillage d'accu. Tant que l'accu est en place dans l'outil électroportatif, un ressort le maintient en position.

Indicateur de niveau de charge de l'accu

Remarque : Tous les types d'accu ne possèdent pas d'indicateur d'état de charge.

Les LED vertes de l'indicateur d'état de charge indiquent le niveau de charge de la batterie. Pour des raisons de sécurité, il n'est possible d'afficher l'état de charge que quand l'outil électroportatif est à l'arrêt.

Pour afficher le niveau de charge, appuyez sur le bouton de l'indicateur de niveau de charge  ou . L'affichage du niveau de charge est également possible après retrait de l'accu.

Si aucune LED ne s'allume après avoir appuyé sur le bouton de l'indicateur de niveau de charge, la batterie est défectueuse et doit être remplacée.

Batterie du type GBA 18V... | GBA18V...



LED	Capacité
Allumage permanent en vert de 3 LED	60–100 %
Allumage permanent en vert de 2 LED	30–60 %
Allumage permanent en vert de 1 LED	5–30 %
Clignotement en vert de 1 LED	0–5 %

Type de batterie ProCORE18V... | EXPERT18V... | EXBA18V... | CORE18V...



LED	Capacité
Allumage permanent en vert de 5 LED	80–100 %
Allumage permanent en vert de 4 LED	60–80 %
Allumage permanent en vert de 3 LED	40–60 %
Allumage permanent en vert de 2 LED	20–40 %
Allumage permanent en vert de 1 LED	5–20 %
Clignotement en vert de 1 LED	0–5 %

Indicateur de niveau de charge de la batterie (lampe)


En cas de fonctionnement sur batterie, les cinq LED de l'indicateur d'état de charge indiquent, quand la lampe est allumée, le niveau de charge de la batterie.


En cas de fonctionnement sur secteur, le niveau de charge de la batterie n'est pas indiqué.

Détection du risque de défectuosité des batteries

EXPERT18V... | EXBA18V...

Les LED des indicateurs d'état de charge ne font pas que renseigner sur le niveau de charge de la batterie, elles servent aussi à signaler une éventuelle défectuosité de la batterie.

Pour activer la fonction, maintenez la touche de l'indicateur d'état de charge  enfoncée pendant 3 secondes. L'analyse de la batterie est signalée par l'allumage successif des LED de l'indicateur d'état de charge. Le résultat est visible sur l'indicateur d'état de charge.

 **1 LED** : La batterie a une forte probabilité d'être endommagée. Il se peut que ses performances et son autonomie soient déjà réduites. Il est recommandé de remplacer la batterie.

 **5 LED** : La batterie est en bon état et présente une faible probabilité d'être endommagée.

À noter : La détection de risque de défectuosité ne connaît que deux états. Elle ne permet qu'une estimation simplifiée de l'état de la batterie. La batterie est dans un bon état ou bien elle présente une forte probabilité d'être endommagée. L'état de la batterie n'est pas indiqué en %.

Indications pour une utilisation optimale de la batterie

Protégez l'accu de l'humidité et de l'eau.

Ne stockez l'accu que dans la plage de températures de –20 à 50 °C. Ne laissez par ex. pas l'accu dans une voiture en plein été.

Nettoyez de temps en temps les orifices de ventilation de l'accu à l'aide d'un pinceau doux, propre et sec.

Une baisse notable de l'autonomie de l'accu au fil des recharges effectuées indique que l'accu est arrivé en fin de vie et qu'il doit être remplacé.

Respectez les indications concernant l'élimination.

Utilisation

Installation en position debout

Posez la lampe sur une surface stable et plane. Veillez à une bonne stabilité.

Mise en marche/arrêt et réglage de la luminosité

Touche	Fonction
Marche/Arrêt	
1 appui	Allumage de la lampe, luminosité minimale
2 appuis	Allumage de la lampe, luminosité moyenne

Touche	Fonction
Marche/Arrêt	
3 appuis	Allumage de la lampe, luminosité maximale
4 appuis	Arrêt de la lampe

Si la lampe est restée allumée pendant env. 5 minutes, elle s'éteint automatiquement lors du prochain appui de la touche.

Réglage de la zone d'éclairage

La touche de zone d'éclairage (13) permet de régler la zone d'éclairage sur 360° ou 180°.

Protection contre les surcharges en cas de surchauffe

Lorsque la température de fonctionnement maximale admissible est dépassée, la luminosité est dans un premier temps réduite. Si cela ne suffit pas, la lampe s'éteint complètement afin de la protéger. Laissez-la alors refroidir puis remettez-la en marche.

Recharge d'appareils USB externes

La prise USB peut être utilisée pour recharger la batterie de certains appareils USB (téléphone mobile, lecteur MP3, tablette etc.) et prolonger ainsi leur autonomie.

► **Assurez-vous que votre appareil USB externe est compatible avec la prise USB. Reportez-vous pour cela aux « Caractéristiques techniques ».**

- Connectez le câble de charge de votre appareil USB à la prise USB (3).
- Appuyez sur la touche Marche/Arrêt pour l'activer.

Pour économiser l'énergie, la prise USB se désactive automatiquement 2 heures après la fin de la charge ou le débranchement du câble de charge.

Instructions d'utilisation

Avant de s'éteindre pour cause de batterie vide, la lampe se met à clignoter 3 fois et elle éclaire avec une luminosité réduite.

Étrier de suspension

Le crochet (7) est conçu pour suspendre la lampe.

► **N'utilisez pas le crochet de suspension pour tirer des objets vers vous.** Le crochet ou la lampe risquerait de se casser.

Fixation sur un trépied (BT 160/BT 170 HD/BT 300 HD)

Le raccord de trépied (5) permet de visser la lampe sur un trépied.

Fixez la lampe sur le trépied. Assurez-vous que la lampe ne risque pas de se dévisser et/ou tomber. Veillez à une bonne stabilité du trépied.

Fixation sur un trépied (GLT 300-40)

La fixation rapide de trépied (6) permet de visser la lampe sur un trépied.

Emboîtez la lampe sur le trépied.

Veillez à une bonne stabilité du trépied.

Fixation de la sécurité antichute

Remarque : Pour protéger la lampe contre un risque de chute, utilisez un moyen de sécurité antichute approprié. La longueur maximale admissible de la sécurité antichute est de 0,5 m.

Utilisez de préférence comme sécurité antichute une sangle ou longe fixée avec un anneau à la poignée ou bien une sécurité antichute avec absorbeur d'énergie.

Lisez à tout prix les indications de la notice d'utilisation de la sécurité antichute avant de procéder à sa fixation.

► **Choisissez le point de fixation fixe de façon à ce qu'en cas de chute la lampe ne risque pas de vous blesser. Fixez l'autre extrémité de la sécurité antichute à une structure stable (p. ex. bâtiment ou échafaudage).**

La sécurité antichute doit pouvoir se mouvoir librement et ne doit être fixée que dans la zone de fixation admissible (8) de la lampe.

Entretien et Service après-vente

Nettoyage et entretien

► **Retirez la batterie avant toute intervention sur la lampe (montage, entretien, etc.) ainsi que lors de son transport et rangement.** Il y a sinon risque de blessure si vous appuyez par mégarde sur l'interrupteur Marche/Arrêt.

La lampe est sans entretien et ne contient pas de pièces qui doivent être remplacées ou qui nécessitent un entretien.

Ne nettoyez le disque en plastique de la lampe qu'avec un chiffon doux et sec afin d'éviter tout endommagement. N'utilisez pas de détergents ou de solvants.

Service après-vente et conseil utilisateurs

France

Tel. : 09 70 82 12 26 (Numéro non surtaxé au prix d'un appel local)

Maroc

Tel. : +212 5 29 31 43 27

Pour toute demande de renseignement ou toute commande de pièces de rechange, précisez impérativement la référence à 10 chiffres figurant sur l'étiquette signalétique du produit.

Élimination des déchets

Les lampes, les batteries ainsi que leurs accessoires et emballages doivent être rapportés dans un centre de recyclage respectueux de l'environnement.



Ne jetez pas les lampes et les piles/batteries avec des ordures ménagères !

Seulement pour les pays de l'UE :

Les appareils ou outils électriques et électroniques devenus hors d'usage ou les batteries/piles usagées doivent être mis de côté séparément et éliminés de façon respectueuse pour l'environnement. Utilisez les systèmes de collecte indiqués. Une mise au rebut incorrecte peut être néfaste pour l'environnement et la santé en raison des substances dangereuses pouvant être présentes dans les déchets d'équipements électriques et électroniques.

Valable uniquement pour la France :

- Les données sont transmises dans un format courant lisible et compréhensible par l'utilisateur (p. ex. JSON).

Informations sur l'utilisation des données selon le règlement (UE) 2023/2854

Les produits ou services connectés génèrent des données pendant leur utilisation. Les chapitres qui suivent vous informent sur les données générées par le produit et sur les moyens d'accès aux données relative au produit.

Nature des données relatives au produit

Lors de son utilisation, le produit peut générer les types de données indiquées ci-après. La nature exacte des données générées dépend de l'utilisation du produit.

- Durée d'utilisation
- Informations sur la batterie
- Température des composants
- Activation de fonctions
- Événements de panne/dysfonctionnement et de service
- Informations sur les applications

Enregistrement des données relatives au produit

Informations sur la collecte des données relatives au produit et leur enregistrement :

- Moins de 1 Ko de données produit sont enregistrés.
- Le produit est capable de mémoriser des données sur l'appareil pendant que le produit est en marche.

Accès aux données et format des données

Informations sur la façon dont les données peuvent être appelées ou consultées par l'utilisateur :

- l'utilisateur peut, au sein de l'UE, demander les données relatives au produit via le Bosch Power Tools Service (e-mail : PT-Service.EU-DataAct@de.bosch.com) s'il envoie le produit à un centre de service Bosch et/ou
- Si le produit dispose d'une interface sans fil, l'utilisateur peut avoir directement accès aux données relatives au produit via l'application mobile dédiée de Bosch Power Tools.

Legal Information and Licenses

Apache 2.0

CMSIS_5, v5.9.0

Copyright 2009-2020 Arm Limited. All rights reserved.

Licensed under the Apache License, Version 2.0 (the "License"); you may not use this file except in compliance with the License.

You may obtain a copy of the License at

<http://www.apache.org/licenses/LICENSE-2.0>

Unless required by applicable law or agreed to in writing, software distributed under the License is distributed on an "AS IS" BASIS, WITHOUT WARRANTIES OR CONDITIONS OF ANY KIND, either express or implied. See the License for the specific language governing permissions and limitations under the License.

Apache 2.0 License

Version 2.0, January 2004

<http://www.apache.org/licenses/>

TERMS AND CONDITIONS FOR USE, REPRODUCTION, AND DISTRIBUTION

1. Definitions.

"License" shall mean the terms and conditions for use, reproduction, and distribution as defined by Sections 1 through 9 of this document.

"Licensor" shall mean the copyright owner or entity authorized by the copyright owner that is granting the License.

"Legal Entity" shall mean the union of the acting entity and all other entities that control, are controlled by, or are under common control with that entity. For the purposes of this definition, **"control"** means (i) the power, direct or indirect, to cause the direction or management of such entity, whether by contract or otherwise, or (ii) ownership of fifty percent (50%) or more of the outstanding shares, or (iii) beneficial ownership of such entity.

"You" (or **"Your"**) shall mean an individual or Legal Entity exercising permissions granted by this License.

"Source" form shall mean the preferred form for making modifications, including but not limited to software source code, documentation source, and configuration files.

"Object" form shall mean any form resulting from mechanical transformation or translation of a Source form, including but not limited to compiled object code, generated documentation, and conversions to other media types.

"Work" shall mean the work of authorship, whether in Source or Object form, made available under the License, as indicated by a copyright notice that is included in or attached to the work (an example is provided in the Appendix below).

"Derivative Works" shall mean any work, whether in Source or Object form, that is based on (or derived from) the Work and for which the editorial revisions, annotations, elaborations, or other modifications represent, as a whole, an original work of authorship. For the purposes of this License, Derivative Works shall not include works that remain separable from, or merely link (or bind by name) to the interfaces of, the Work and Derivative Works thereof.

"Contribution" shall mean any work of authorship, including the original version of the Work and any modifications or additions to that Work or Derivative Works thereof, that is intentionally submitted to Licensor for inclusion in the Work by the copyright owner or by an individual or Legal Entity authorized to submit on behalf of the copyright owner. For the purposes of this definition, **"submitted"** means any form of electronic, verbal, or written communication sent to the Licensor or its representatives, including but not limited to communication on electronic mailing lists, source code control systems, and issue tracking systems that are managed by, or on behalf of, the Licensor for the purpose of discussing and improving the Work, but excluding communication that is conspicuously marked or otherwise designated in writing by the copyright owner as **"Not a Contribution."**

"Contributor" shall mean Licensor and any individual or Legal Entity on behalf of whom a Contribution has been received by Licensor and subsequently incorporated within the Work.

2. Grant of Copyright License. Subject to the terms and conditions of this License, each Contributor hereby grants to You a perpetual, worldwide, non-exclusive, no-charge, royalty-free, irrevocable copyright license to reproduce, prepare Derivative Works of, publicly display, publicly perform, sublicense, and distribute the Work and such Derivative Works in Source or Object form.

3. Grant of Patent License. Subject to the terms and conditions of this License, each Contributor hereby grants to You a perpetual, worldwide, non-exclusive, no-charge, royalty-free, irrevocable (except as stated in this section) patent license to make, have made, use, offer to sell, sell, import, and otherwise transfer the Work, where such license applies only to those patent claims licensable by such Contributor that are necessarily infringed by their Contribution(s) alone or by combination of their Contribution(s) with the Work to which such Contribution(s) was submitted. If You institute patent litigation against any entity (including a cross-claim or counterclaim in a lawsuit) alleging that the Work or a Contribution incorporated within the Work constitutes direct or contributory patent infringement, then any patent licenses granted to You under this License for that Work shall terminate as of the date such litigation is filed.

4. Redistribution. You may reproduce and distribute copies of the Work or Derivative Works thereof in any medium, with or without modifications, and in Source or Object form, provided that You meet the following conditions:

- You must give any other recipients of the Work or Derivative Works a copy of this License; and
- You must cause any modified files to carry prominent notices stating that You changed the files; and
- You must retain, in the Source form of any Derivative Works that You distribute, all copyright, patent, trademark, and attribution notices from the Source form of the Work, excluding those notices that do not pertain to any part of the Derivative Works; and
- If the Work includes a **"NOTICE"** text file as part of its distribution, then any Derivative Works that You distribute must include a readable copy of the attribution notices contained within such NOTICE file, excluding those notices that do not pertain to any part of the Derivative Works, in at least one of the following places: within a NOTICE text file distributed as part of the Derivative Works; within the Source form or documentation, if provided along with the Derivative Works; or, within a display generated by the Derivative Works, if and wherever such third-party notices normally appear. The contents of the NOTICE file are for informational purposes only and do not modify the License. You may add Your own attribution notices within Derivative Works that You distribute, alongside or as an addendum to the NOTICE text from the Work, provided that such additional attribution notices cannot be construed as modifying the License. You may add Your own copyright statement to Your modifications and may provide additional or different license terms and conditions for use, reproduction, or distribution of Your modifications, or for any such Derivative Works as a whole, provided Your use, reproduction, and distribution of the Work otherwise complies with the conditions stated in this License.

5. Submission of Contributions. Unless You explicitly state otherwise, any Contribution intentionally submitted for inclusion in the Work by You to the Licensor shall be under the terms and conditions of this License, without any additional terms or conditions. Notwithstanding the above, nothing herein shall supersede or modify the terms of any separate license agreement you may have executed with Licensor regarding such Contributions.

6. Trademarks. This License does not grant permission to use the trade names, trademarks, service marks, or product names of the Licensor,

except as required for reasonable and customary use in describing the origin of the Work and reproducing the content of the NOTICE file.

7. Disclaimer of Warranty. Unless required by applicable law or agreed to in writing, Licensor provides the Work (and each Contributor provides its Contributions) on an "AS IS" BASIS, WITHOUT WARRANTIES OR CONDITIONS OF ANY KIND, either express or implied, including, without limitation, any warranties or conditions of TITLE, NON-INFRINGEMENT, MERCHANTABILITY, or FITNESS FOR A PARTICULAR PURPOSE. You are solely responsible for determining the appropriateness of using or redistributing the Work and assume any risks associated with Your exercise of permissions under this License.

8. Limitation of Liability. In no event and under no legal theory, whether in tort (including negligence), contract, or otherwise, unless required by applicable law (such as deliberate and grossly negligent acts) or agreed to in writing, shall any Contributor be liable to You for damages, including any direct, indirect, special, incidental, or consequential damages of any character arising as a result of this License or out of the use or inability to use the Work (including but not limited to damages for loss of goodwill, work stoppage, computer failure or malfunction, or any and all other commercial damages or losses), even if such Contributor has been advised of the possibility of such damages.

9. Accepting Warranty or Additional Liability. While redistributing the Work or Derivative Works thereof, You may choose to offer, and charge a fee for, acceptance of support, warranty, indemnity, or other liability obligations and/or rights consistent with this License. However, in accepting such obligations, You may act only on Your own behalf and on Your sole responsibility, not on behalf of any other Contributor, and only if You agree to indemnify, defend, and hold each Contributor harmless for any liability incurred by, or claims asserted against, such Contributor by reason of your accepting any such warranty or additional liability.

END OF TERMS AND CONDITIONS

startup_ARMCM0plus.s , V1.01

CMSIS Core Device Startup File for ARMCM0plus Device Series

Copyright (c) 2012 ARM LIMITED

All rights reserved.

Redistribution and use in source and binary forms, with or without modification, are permitted provided that the following conditions are met:

- Redistributions of source code must retain the above copyright notice, this list of conditions and the following disclaimer.
- Redistributions in binary form must reproduce the above copyright notice, this list of conditions and the following disclaimer in the documentation and/or other materials provided with the distribution.
- Neither the name of ARM nor the names of its contributors may be used to endorse or promote products derived from this software without specific prior written permission.

THIS SOFTWARE IS PROVIDED BY THE COPYRIGHT HOLDERS AND CONTRIBUTORS "AS IS" AND ANY EXPRESS OR IMPLIED WARRANTIES, INCLUDING, BUT NOT LIMITED TO, THE IMPLIED WARRANTIES OF MERCHANTABILITY AND FITNESS FOR A PARTICULAR PURPOSE ARE DISCLAIMED. IN NO EVENT SHALL COPYRIGHT HOLDERS AND CONTRIBUTORS BE LIABLE FOR ANY DIRECT, INDIRECT, INCIDENTAL, SPECIAL, EXEMPLARY, OR CONSEQUENTIAL DAMAGES (INCLUDING, BUT NOT LIMITED TO, PROCUREMENT OF SUBSTITUTE GOODS OR SERVICES; LOSS OF USE, DATA, OR PROFITS; OR BUSINESS INTERRUPTION) HOWEVER CAUSED AND ON ANY THEORY OF LIABILITY, WHETHER IN CONTRACT, STRICT LIABILITY, OR TORT (INCLUDING NEGLIGENCE OR OTHERWISE) ARISING IN ANY WAY OUT OF THE USE OF THIS SOFTWARE, EVEN IF ADVISED OF THE POSSIBILITY OF SUCH DAMAGE.

Warranty Disclaimer

This product contains Open Source Software components which underly Open Source Software Licenses. Please note that Open Source

Licenses contain disclaimer clauses. The text of the Open Source Licenses that apply are included in this manual under "Legal Information and Licenses".

Servicekontakte
Service Contacts
Contacts de Service
Contactos de Servicio



<https://www.bosch-pt.com/serviceaddresses>

Garantiebedingungen
Guarantee Conditions
Conditions de Garantie
Condiciones de Garantía



<https://www.bosch-pt.com/guarantee/202601>